

Муниципальное бюджетное общеобразовательное учреждение
«Средняя общеобразовательная школа № 1 п. Смидович»

Рассмотрено
на педагогическом совете
Протокол № _____
от « ____ » _____ 2019 г.

Утверждаю:
директор МБОУ
СОШ № 1 п. Смидович
_____ Л. И. Иванченко
Приказ № __ от « ____ » ____ 2019 г.

ОТЧЕТ
о результатах самообследования деятельности
муниципального бюджетного общеобразовательного учреждения
"Средняя общеобразовательная школа №1 п. Смидович"
за 2018 год.

Самообследование деятельности муниципального бюджетного общеобразовательного учреждения «Средняя общеобразовательная школа №1 п.Смидович» (далее МБОУ СОШ №1) проведен для получения объективной информации о достижениях и недостатках в деятельности образовательной организации и определение возможных путей ее улучшения, а также приоритетных направлений дальнейшего развития.

Самоанализ деятельности МБОУ «Средняя общеобразовательная школа №1 п. Смидович» содержит следующие разделы:

- 1.Общая информация.
- 2.Особенности управления.
- 3.Образовательная деятельность.
- 4.Качество предоставления образовательных услуг.
- 5.Востребованность выпускников школы.
6. Внутреннее оценивание качества образования.
- 7.Кадровая укомплектованность
8. Методическое обеспечение.
9. Библиотечно-информационное обеспечение.
10. Материально-техническая база.
11. Показатели деятельности.
12. Выводы.

1. Общая информация

Полное наименование: Муниципальное бюджетное общеобразовательное учреждение «Средняя общеобразовательная школа № 1 п. Смидович »

Юридический и фактический адрес: 679150, ЕАО, Смидовичский район, п. Смидович, ул. Лермонтова, 2.

Контактные данные:

телефон: (4626) 2-24-54, (4626) 2-34-35, (4626) 2-35-02.

e-mail: smidovichsosh1@yandex.ru

Адрес web-сайта: <http://mbousmidsosh1.ru/>

Тип: бюджетное общеобразовательное учреждение

Вид: Средняя общеобразовательная школа

Статус: бюджетное общеобразовательное учреждение, средняя общеобразовательная школа.

Информация об учредителе:

Администрация муниципального образования «Смидовичский муниципальный район» Еврейской автономной области

Реквизиты лицензионного разрешения на ведение образовательной деятельности, свидетельства о госаккредитации: Действует в соответствии с Уставом МБОУ СОШ № 1 п. Смидович с 1 сентября 1953 года, лицензия на право ведения образовательной деятельности получена 05 февраля 2016 года, 79Л02 № 0000104, свидетельство об аккредитации - 28 января 2014 года, сер. 79А01 № 0000019 № 584, с 1991 года школа имеет статус средней общеобразовательной.

ИНН 7903002788, ОКПО 43140757, ОГРН 1027900634850.

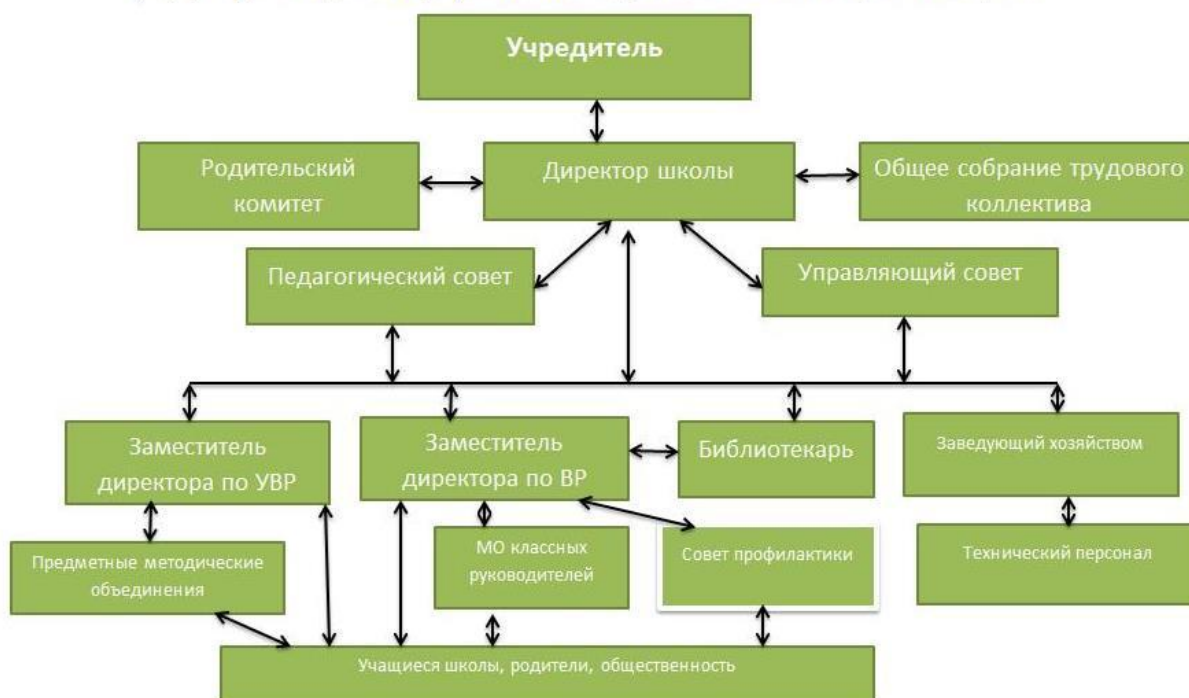
Режим работы: с 08.00 – 17.00 (Понедельник – пятница)

с 08.00 – 14.00 (суббота)

Выходной – воскресенье

2. Особенности управления.

Структура и органы управления образовательной организацией



Управленческая деятельность МБОУ «Средняя общеобразовательная школа №1 п. Смидович» осуществляется в соответствии с требованиями действующего законодательства об образовании.

В школе созданы условия для реализации управленческих целей:

- разработана нормативно-правовая база, регулирующая деятельность школы;
- созданы условия, обеспечивающие мотивацию работников;
- структура управления школой выстроена, исходя из поставленных целей и задач программы развития школы.

Управление осуществляется на основе сочетания принципов самоуправления коллектива и единоначалия. Важной задачей в организации управления школой является определение приоритетов деятельности. Приоритетными в управленческой деятельности администрации МБОУ «Средняя общеобразовательная школа №1 п. Смидович» является обеспечение доступности и качества образования. Общее управление школой состоит в структуризации деятельности, планировании, контроле, учете и анализе результатов деятельности.

Деятельность администрации школы направлена на достижение эффективности и качества образовательного процесса, на реализацию целей образования.

Совместное планирование деятельности, организация контроля, анализ и оценка деятельности, самооценка личной деятельности; обмен опытом работы и взаимной информацией о трудностях в организации личного труда и труда педагогического коллектива; совместный поиск оптимально верного пути их преодоления способствуют успеху деятельности аппарата управления школы.

Состав администрации МБОУ СОШ №1 п. Смидович

№	Должность	ФИО полностью	Уровень образования	Общий педагогическ ий стаж	Стаж административно й работы	
					общий	в данном ОУ
1	Директор	Иванченко Любовь Ильинична	высшее	44	37 лет	37 лет
2	Замести- тель директо- ра по УВР	Липатникова Татьяна Владимировна	высшее	25	5 лет	5 лет
3	Замести- тель директо- ра по ВР	Жабицкая Вера Михайловна	средне- специальное	28	9 лет	9 лет

В МБОУ «Средняя общеобразовательная школа №1 п. Смидович» действуют следующие органы государственно-общественного управления: педагогический совет, общее собрание трудового коллектива, управляющий совет, родительский комитет, совет профилактики правонарушений, методические объединения педагогов.

Ученическое самоуправление представлено в учреждении детской организацией «Совет дела», которая включает учащихся 5-9 классов и «Радуга», которая включает обучающихся 1-4 классов. Учащиеся 10-11 класса объединены в Совет старшеклассников. Общешкольным органом самоуправления школьников является республика «Школьная страна».

Главной структурой, организующей методическую работу учителей-предметников, являются методические объединения.

В МБОУ СОШ № 1 п. Смидович действуют следующие методические объединения:

1. ШМО учителей начальных классов;
2. ШМО учителей естественно-математического цикла и учителей ОБЖ и физической культуры;
3. ШМО учителей филологического и социально-гуманитарного цикла;
4. ШМО классных руководителей.

Главной задачей методических объединений являлось оказание помощи учителям в совершенствовании педагогического мастерства. Каждое методическое объединение имело свой план работы, в соответствии с темой и целью методической работы школы.

На заседаниях методических объединений рассматривались вопросы, связанные с изучением и применением новых педагогических технологий.

Большое внимание уделялось вопросам сохранения и укрепления здоровья учащихся, анализировались тексты и задания для контрольных работ, экзаменационные и другие учебно-методические материалы. Проводились мониторинги контрольных работ, намечались ориентиры по устранению выявленных пробелов в знаниях учащихся. В рамках работы методических объединений были даны открытые уроки, внеклассные мероприятия по предметам.

Решая задачу формирования педагогического коллектива, способного реализовать приоритетные цели и задачи школы, методическая работа осуществлялась по следующим направлениям:

В соответствии с целями и задачами методическая работа осуществлялась по следующим направлениям деятельности:

тематические педагогические советы;

школьные методические объединения;

семинары;

работа по темам самообразования;

работа по выявлению и обобщению педагогического опыта;

открытые уроки, их анализ;

предметные недели;

информационно-методическое обслуживание учителей;

диагностика педагогического профессионализма и качества образования;

организация и контроль прохождения курсовой подготовки учителями;

повышение квалификации, педагогического мастерства;

аттестация педагогических и руководящих работников;

участие в конкурсах и конференциях.

Администрацией школы уделяется внимание самообразовательной деятельности педагогов, практикуются творческие отчеты.

В практической деятельности МБОУ «Средняя общеобразовательная школа №1 п. Смидович» используется технологии формирования папки личных достижений педагога.

Главное в методической работе школы - оказание реальной действенной помощи учителям. В школе поставленные задачи, в основном, успешно реализованы. Методическая работа представляет собой непрерывный, постоянный процесс, носящий повседневный характер, сочетается с курсовой переподготовкой, участием в семинарах различного уровня.

Высококвалифицированный педагогический коллектив способен к внедрению инновационных процессов, реализации школьных программ, обеспечивающих вариативность подготовки учащихся, повышению общекультурной компетентности, владению универсальными навыками

научно-исследовательской деятельности, выбору индивидуального образовательного маршрута.

Важной составляющей образовательного процесса является накопление опыта применения ИКТ на уроке. Учителями-предметниками разрабатываются и проводятся уроки и внеклассные мероприятия с использованием ИКТ. На районных семинарах, а также на заседаниях методических объединений учителей района педагоги школы делились опытом работы по применению ИКТ в учебно-воспитательном процессе. Через Интернет учителя школы имеют возможность познакомиться с новыми педагогическими технологиями, условиями Всероссийских конкурсов и олимпиад и принять в них участие.

Созданы и непрерывно пополняются:

база данных по педагогическим кадрам;

база данных по отслеживанию результатов обучения;

база данных по всеобучу;

социологический мониторинг;

мониторинг здоровья обучающихся;

социальный паспорт школы;

Педагоги понимают значимость методической работы, принимают активное участие в мероприятиях, конкурсах. Для повышения профессионального уровня коллектив школы участвует в вебинарах, где можно задать вопрос автору и сразу получить ответ. Обучение на вебинарах не отрывает учителей от учебного процесса и происходит на месте, а полученные знания учителя применяют на своих уроках уже на следующий день.

3. Образовательная деятельность.

На начальной ступени обучения 4 класса, в которых на конец 2018 года обучалось 108 учащихся.

На второй ступени обучения 5 классов, в которых обучалось 1137 учащихся.

На третьей ступени обучения 2 класса, в которых обучалось 33 учащихся.

Всего в школе на конец 2018 года обучалось 278 учеников.

В школе 2 профильных класса на уровне среднего общего образования.

Продолжительность уроков – 45 минут (2-11 классы), 35 минут (1 класс)

Продолжительность учебного года для обучающихся 1 класса составляет 33 учебные недели, 2-4, 9, 11 классов – 34 учебные недели, в 5-8 и 10 классах – 35 учебных недель.

На начальном уровне обучение проходит по 5-дневной учебной неделе, на основном и среднем уровне – 6-дневная учебная неделя.

В рамках 1 полугодия продолжительность учебного времени - 16 учебных недель; каникулярного времени – 22 дня.

В МБОУ СОШ № 1 п. Смидович социально-гуманитарный профиль. Профильными предметами в 10 и 11 классах являются русский язык и обществознание.

Основные направления воспитательной работы школы:

- Патриотическое
- Правовое
- Учебно-познавательное направление и работа с одаренными детьми
- Спортивно - оздоровительное
- Экологическое
- Духовно-нравственное
- Трудовое воспитание и профессиональная ориентация
- Работа с детьми группы «риска»
- Школьное самоуправление
- Дополнительное образование
- Работа с родителями

Структура дополнительного образования:

Спортивно-оздоровительное воспитание

Секция по баскетболу

Секция по волейболу

Культурно-эстетическое направление

Школьные мероприятия

Внешкольные мероприятия

Кружок «Шахматы»

Участие в международных, общероссийских, региональных интеллектуальных олимпиадах и конкурсах

Социально-педагогическое направление

Кружок «Маска»

Патриотическое направление

Клуб «Ангелы рубежей»

4. Качество предоставления образовательных услуг

Результаты Всероссийских проверочных работ в 4 классе

	учитель	математика		русский язык		окружающий мир	
		усвоение	качество	усвоение	качество	усвоение	качество
	Бычкова С.В.	100%	77%	92,3%	61,6%	96,2%	80,8%
район		98,1%	75,1%	95,3%	70%	88%	66,3%
ЕАО		97,7%	68,2%	95%	67,7%	92%	74,5%

Показатели качества выше областных по математике и окружающему миру.

Результаты ВПР в 5 и 6 классах

Предмет: Математика

Выполнение заданий (в % от числа участников)

Максимальный первичный балл: 20

ОО	Кол-во уч.	Макс балл	1	2	3	4	5	6	7	8	9	10	11(1)	11(2)	12(1)	12(2)	13	14
			1	1	1	1	1	2	1	1	2	2	1	1	1	1	1	2
Вся выборка	1296774		61	59	59	52	87	24	45	30	66	42	87	60	80	80	23	12
Еврейская авт. обл.	1555		77	81	31	38	86	33	51	13	53	31	88	71	76	76	20	
Смидовичский муниципальный район	273		83	84	30	46	88	38	55	7	52	34	91	74	85	86		
МБОУ СОШ №1 п. Смидович	25		44	84	88	28	76	32	80	4	36	16	100	72	76			

Предмет: История

Выполнение заданий сводная таблица по ОО (в % от числа участников)

Максимальный первичный балл: 15

ОО	Кол-во уч.	Макс балл	1	2	3	4	5	6	7	8
			2	1	3	3	1	2	1	2
Вся выборка	1282871		71	80	53	43	74	41	79	46
Еврейская авт. обл.	1608		72	82	43	36	73	39	82	48
Смидовичский	271		73	82	45	34	79	39	85	40
МБОУ СОШ №1 п. Смидович	25		64	84	41	51	100	38	92	40

Предмет: Русский язык

Статистика по отметкам

Максимальный первичный балл: 45

ОО	Кол-во уч.	Распределение групп баллов в %	Отметки о наличии
----	------------	--------------------------------	-------------------

		2	3	4	5	рисков
Вся выборка	1300922	15.1	39.7	33.9	11.3	
Еврейская авт. обл.	1545	16.6	44	30	9.3	
Смидовичский муниципальный район	272	8.5	42.6	38.2	10.7	
(sch793039) МБОУ СОШ №1 п. Смидович	22	9.1	40.9	40.9	9.1	

Предмет: Биология

Статистика по отметкам

Класс 6

Максимальный первичный балл: 33

ОО	Кол-во уч.	Распределение групп баллов в %				Отметки о наличии рисков
		2	3	4	5	
Вся выборка	769576	5.9	37.6	47	9.5	
Еврейская авт. обл.	882	7.7	42.9	42.7	6.7	
Смидовичский муниципальный район	95	0	31.6	53.7	14.7	
(sch793039) МБОУ СОШ №1 п. Смидович	25	0	16	64	20	

Предмет: География

Статистика по отметкам

Класс: 6

Максимальный первичный балл: 37

ОО	Кол-во уч.	Распределение групп баллов в %				Отметки о наличии рисков
		2	3	4	5	
Вся выборка	739160	4.3	45.4	41.5	8.9	
Еврейская авт. обл.	653	9	47.8	35.1	8.1	
Смидовичский муниципальный район	173	1.7	37	46.8	14.5	
(sch793039) МБОУ СОШ №1 п. Смидович	25	0	28	60	12	

Предмет: История

Статистика по отметкам

Класс: 6

Максимальный первичный балл: 20

ОО	Кол-во уч.	Распределение групп баллов в %				Отметки о наличии рисков
		2	3	4	5	

Вся выборка	722365	9.3	40.7	35.4	14.6	
Еврейская авт. обл.	464	6.2	44.4	36	13.4	
Смидовичский муниципальный район	128	2.3	46.9	41.4	9.4	
(sch793039) МБОУ СОШ №1 п. Смидович	24	0	29.2	29.2	41.7	

Предмет: Математика

Статистика по отметкам

Класс: 6

Максимальный первичный балл: 16

ОО	Кол-во уч.	Распределение групп баллов в %				Отметки о наличии рисков
		2	3	4	5	
Вся выборка	990665	14.3	47.1	31.3	7.3	
Еврейская авт. обл.	1015	12.5	53.9	29.1	4.5	
Смидовичский муниципальный район	204	8.3	50.5	34.8	6.4	
(sch793039) МБОУ СОШ №1 п. Смидович	25	8	40	48	4	

Предмет: Обществознание

Статистика по отметкам

Класс: 6

Максимальный первичный балл: 22

ОО	Кол-во уч.	Распределение групп баллов в %				Отметки о наличии рисков
		2	3	4	5	
Вся выборка	753371	6.5	37.8	39.4	16.4	
Еврейская авт. обл.	708	7.6	44.4	36.3	11.7	
Смидовичский муниципальный район	130	6.9	45.4	38.5	9.2	
(sch793039) МБОУ СОШ №1 п. Смидович	24	4.2	29.2	54.2	12.5	

Предмет: Русский язык

Статистика по отметкам

Класс: 6

Максимальный первичный балл: 51

ОО	Кол-во уч.	Распределение групп баллов в %				Отметки о наличии рисков
		2	3	4	5	
Вся выборка	990693	18.6	41.1	32.3	7.9	
Еврейская авт. обл.	1012	17.2	46.5	27.7	8.6	
Смидовичский муниципальный район	249	14.1	42.2	31.7	12	

(sch793039) МБОУ СОШ №1 п. Смидович	25	12	36	44	8	
-------------------------------------	----	----	----	----	---	--

Результаты всероссийских проверочных работ в 11 классе

Предмет: География

Статистика по отметкам

ОО	Кол-во уч.	Распределение групп баллов в %			
		2	3	4	5
Вся выборка	222190	1.4	22.9	55.9	19.8
Еврейская авт. обл.	333	0.9	31.2	54.7	13.2
Смидовичский муниципальный район	41	0	36.6	61	2.4
(sch793039) МБОУ СОШ №1 п. Смидович	11	0	36.4	54.5	9.1

Предмет: История

Статистика по отметкам

Максимальный первичный балл: 21

ОО	Кол-во уч.	Распределение групп баллов в %			
		2	3	4	5
Вся выборка	245504	1,6	16,6	47,3	34,5
Еврейская авт. обл.	371	0,54	31,3	51,2	17
Смидовичский муниципальный район	88	0	26,1	58	15,9
(sch793039) МБОУ СОШ №1 п. Смидович	12	0	66,7	33,3	0

Предмет: Английский язык

Статистика по отметкам

Максимальный первичный балл: 22

ОО	Кол-во уч.	Распределение групп баллов в %			
		2	3	4	5
Вся выборка	181963	1.8	15	33.9	49.3
Еврейская авт. обл.	249	3.2	25.3	43	28.5
Смидовичский муниципальный район	32	0	28.1	62.5	9.4
(sch793039) МБОУ СОШ №1 п. Смидович	10	0	60	30	10

Предмет: Немецкий язык

Статистика по отметкам

Максимальный первичный балл: 22

ОО	Кол-во уч.	Распределение групп баллов в %			
		2	3	4	5
Вся выборка	12081	3.7	29.4	41.9	25
Еврейская авт. обл.	15	0	26.7	13.3	60
Смидовичский муниципальный район	4	0	0	50	50
(sch793039) МБОУ СОШ №1 п. Смидович	2	0	0	100	0

Анализ результатов ОГЭ

В 2017/2018 учебном году экзамены в форме ОГЭ сдавало 22 выпускника.

Для сдачи в форме ОГЭ были выбраны следующие предметы:

Предмет	Количество учащихся	Количество учащихся, сдававших предмет	Процент выбора	Результаты ОГЭ					
				школа		район		область	
				% качества	% успеваемости	% качества	% успеваемости	% качества	% успеваемости
Информатика	22	17	77	59	100	39	92	48	94
Обществознание	22	21	95,5	43	100	65	100	54	96
География	22	6	27	83	100	46	86	42	86

Предмет	Качество знаний			Успеваемость		
	школа	район	область	школа	район	область
Русский язык	68 %	63 %	62 %	100 %	98 %	96 %
Математика	45 %	53%	41%	100 %	89%	84%

Результаты прохождения итоговой аттестации в 9 классе можно считать успешными. Высокие результаты учащиеся показали при сдаче ОГЭ по географии, русскому языку. Администрации школы и учителям-предметникам в следующем учебном году необходимо продолжить подготовку учащихся к экзаменам, приложить усилия для формирования осознанного выбора предметов выпускниками 9 класса для сдачи в форме ОГЭ. Особое внимание нужно обратить на преподавание математики.

Анализ результатов ЕГЭ

Предмет	Количество учащихся	Количество сдававших предмет	Процент выбора	Средний балл
Математика (базовая)	13	13	100	3,9
Русский язык	13	13	100	55

В 2017-2018 учебном году экзамены в форме ЕГЭ сдавало 13 выпускников. Для сдачи в форме ЕГЭ были выбраны следующие предметы:

Предмет	Количество учащихся	Количество сдававших предмет	Процент выбора	Средний балл
Математика (профиль)	13	2	15,4	39
Обществознание	13	3	23	63
Биология	13	2	15,4	30
История	13	2	15,4	65
Физика	13	1	8	23
География	13	1	8	58

Выпускники успешно справились с ЕГЭ по русскому языку. Средний балл по школе составляет 55. Максимальный балл по школе – 85 (Поддубная К.). Есть выпускница, которая не справилась с испытанием. Результаты ЕГЭ по русскому языку хуже чем в прошлом году. Учителям – предметникам необходимо продолжать совершенствовать методику подготовки к ЕГЭ, пересмотреть работу на уроке по подготовке к экзамену, администрации школы и классным руководителям контролировать подготовку к ЕГЭ. Результаты ЕГЭ по математике (базовый уровень) показали очень слабые знания выпускников по данному предмету. Две выпускницы (Мехова Л. И Развезева В.) не перешагнула минимальный порог. Средний балл по предмету – 3, 9. По сравнению с прошлым учебным годом средний балл стал выше, но учителям предстоит большая работа по подготовке к экзаменам.

Результаты сдачи профильного уровня математики указывают на то, что выбор был выпускниками сделан осознанный. Из двух выбравших экзамен справились все.

Результаты участия учащихся школы во Всероссийской предметной олимпиаде за 3 года (муниципальный уровень)

Место	Количество мест	Предмет
2016 – 2017 учебный год		
Победители	3	Русский язык Литература Биология
Призёры	9	Английский язык Обществознание Русский язык География Физическая культура Физика Биология Литература
2017 – 2018 учебный год		
Победители	8	Русский язык Литература Физика История
Призёры	5	Физическая культура Биология Обществознание
2018-2019 учебный год		
Победители	13	Английский язык

		История Русский язык Литература Биология Физика Физическая культура Математика
Призёры	14	Английский язык Обществознание Русский язык Литература Биология Физика Физическая культура Химия География

Количество призовых мест выросло в 2 раза по сравнению с прошлым годом.

Большое количество обучающихся приняли участие в творческих и интеллектуальных (очных и дистанционных) конкурсах на областном, всероссийском и международном уровнях. Среди них есть призёры и победители.

Учащиеся школы ежегодно занимают призовые места в олимпиадах, что является положительным результатом предметной и внеклассной деятельности учителей школы.

5. Востребованность выпускников школы

Информация о выпускниках 11 класса

Количество выпускников	Получили аттестат о среднем общем образовании	Поступили в ССУЗы	Поступили в ВУЗы	Трудоустроены
13	11	9	3	1

Информация о выпускниках 9 класса

Количество выпускников	Получили аттестат об основном общем образовании	Поступили в ССУЗы	Продолжили обучение в школе
22	22	12	10

10 выпускников 9 класса продолжают учиться в МБОУ СОШ № 1 п.

Смидович по выбранному социально-гуманитарному профилю.

6. Внутреннее оценивание качества образования

В МБОУ «Средняя общеобразовательная школа №1 п. Смидович» ведется планомерная работа по формированию внутришкольной системы комплексного мониторинга качества образования. Эту работу осуществляли заместители директора по УР и ВР, руководители методических объединений, классные руководители и учителя-предметники.

Отслеживание уровня обученности проходит по следующим направлениям:

- входной контроль знаний;
- промежуточный контроль знаний;
- административный контроль;
- итоговый контроль;
- независимая экспертиза ЦОКО;
- мониторинг уровня участия обучающихся (по результатам олимпиад, интеллектуальных марафонов, конкурсов).
- итоговая аттестация выпускников.

Локальными актами, регламентирующими процедуры проведения ВШК являются:

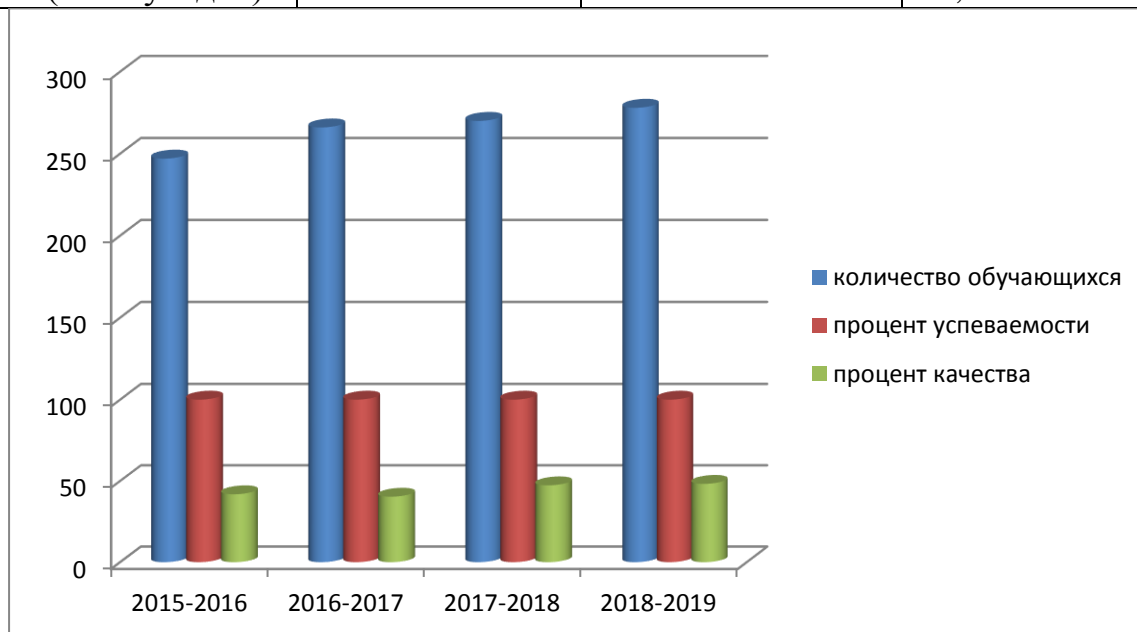
- Положение о формах, периодичности и порядке текущего контроля успеваемости и промежуточной аттестации обучающихся;
- Положение о внутренней системе оценки качества образования МБОУ СОШ № 1 п. Смидович;
- Положение о внутришкольном контроле

Данные мониторинга свидетельствуют об успешном освоении обучающимися образовательных стандартов обязательного минимума содержания образования.

Динамика качества знаний и успеваемости за три года.

Результаты успеваемости и качества знаний в сравнении за три года представлены в таблице:

Год	Количество обучающихся	% успеваемости	% качества
2015/2016	247	100%	41,8 %
2016/2017	266	100% (район–99,7%)	40,3% (район–43,2%)
2017/2018	270	100%	47,3%
2018/2019 (1 полугодие)	278	100%	48,2 %



Из таблицы видно, что количество обучающихся в 2018/2019 учебном году увеличилось по сравнению с прошлым годом на 8.

Процент успеваемости и качества знаний стабилен.

Результаты обучения по ступеням образования

1- 4 класс

Год	2015/2016	2016/2017	2017/2018	2018/2019 (1 полугодие)
Количество детей	96	103	106	108

5- 9 класс

Год	2015/2016	2016/2017	2017/2018	2018/2019 (1 полугодие)
Количество детей	122	131	130	137

10-11 класс

Год	2015/2016	2016/2017	2017/2018	2018/2019 (1 полугодие)
Количество детей	30	32	34	33

Анализ уровня образования по классам образования за 3 учебных года

2015-2016 учебный год		2016-2017 учебный год		2017-2018 учебный год		2018-2019 учебный год (1 полугодие)	
Класс	Качество	Класс	Качество	Класс	Качество	Класс	Качество
2	50	2	52	2	66,7	2	50
3	52	3	40	3	54,5	3	67,9
4	76	4	44	4	48	4	56,5
5	35	5	66,6	5	44	5	43,3
6	47	6	38	6	55,6	6	30,8
7	33,3	7	37,5	7	36,4	7	51,9
8	38	8	23	8	36,4	8	31,8
9	21,1	9	41,4	9	36,4	9	41
10	18	10	20	10	57,14	10	57
11	31	11	23,5	11	30,8	11	57,89

Таблица показывает, что за последние три года обучения продолжает сохраняться тенденция снижения показателя качества знаний при переходе с одной ступени образования на другую.

В следующем учебном году администрации школы и педагогическому коллективу необходимо скоординировать работу по поддержанию и увеличению показателя качества знаний, взять на контроль вопрос формирования преемственности обучения на разных ступенях образования. Особое внимание должно быть обращено на повышение результативности учебной деятельности в начальной школе.

7. Кадровая укомплектованность

Учебно-воспитательную деятельность в МБОУ СОШ № 1 п. Смидович реализуют 18 педагогов. Процент укомплектованности – 100.

Педагогический коллектив стабильный, текучести кадров нет. Образование и квалификация педагогических работников соответствуют профилю работы и занимаемой должности.

Из 18 педагогических работников МБОУ СОШ № 1 п. Смидович имеют высшее педагогическое образование 17, что составляет 94,4% всего коллектива; среднее специальное педагогическое образование – 1, что составляет 5,4 %.

По стажу педагогической работы коллектив МБОУ СОШ № 1 п. Смидович представлен следующим образом: стаж от 5 до 10 лет - 1 человек, от 10 до 15 лет - 1 человек, от 15 до 20 лет – 3 человека, 20 и более лет - 13 человек.

Средняя педагогическая нагрузка – 22,7 часа.

Категорийность учителей МБОУ СОШ № 1 п. Смидович в 2018-2019 учебном году:

<i>Категория</i>	<i>Количество учителей</i>	<i>%</i>
Высшая	2	11
Первая	10	56
Соответствие занимаемой должности	5	28
Не имеют категории	1	5

Имеется перспективный план аттестации и повышения квалификации педагогических кадров.

Профессиональный уровень и мастерство педагогов школы характеризуют следующие показатели:

Награждены	Количество
«Заслуженный учитель»	1
Грамотой Министерства образования и науки РФ	4

Педагоги МБОУ СОШ № 1 п. Смидович постоянно участвуют в профессиональных конкурсах, проводят мастер-классы, обобщают педагогический опыт на муниципальном и региональном уровне. На протяжении трех лет наши педагоги становятся победителями муниципального этапа конкурса «Учитель года» и призерами регионального этапа данного конкурса.

Анализ профессиональной подготовленности педагогов школы к решению образовательных и педагогических задач, качественного и количественного состава кадров показал, что педагогический коллектив характеризуется:

- стабильностью, она проявляется в сохранении постоянного состава учителей в течение длительного времени;
- полной укомплектованностью кадрами;

- высоким квалификационным уровнем;
- систематическим повышением уровня педагогической компетентности.

Эти показатели свидетельствуют о довольно высоком уровне профессиональной компетентности педагогического коллектива, его творческом росте, который обеспечивается организацией работы педагогов по овладению достижениями психолого-педагогической науки, постоянным стимулированием их самообразования.

В школе созданы оптимальные условия в части научной организации труда и исполнения санитарно-гигиенических требований.

Личные дела заведены на всех педагогических работников и оформлены согласно требованиям. Имеется журнал учёта личных дел.

Карточки формы Т-2 заведены на всех работников МБОУ СОШ № 1 п. Смидович.

Порядок комплектования персонала, условия труда и оплаты, права и обязанности участников образовательного процесса оговорены в Уставе школы.

Вывод:

Анализ качественного и количественного состава педагогических кадров показывает систему работы коллектива по повышению образовательного уровня педагогов через различные формы повышения квалификации и аттестацию педагогических работников.

Качественный и количественный состав кадров и его укомплектованность позволяют осуществлять образовательную деятельность по реализации образовательных программ начального общего, основного общего и среднего (полного) образования.

Рекомендации: активнее вовлекать педагогов в работу творческих, проблемных групп для участия в научно-практических конференциях, профессиональных конкурсах, педагогических чтениях различного уровня.

8. Методическое обеспечение.

9. Библиотечно-информационное обеспечение.

Формирование и использование библиотечного фонда

Наименование показателей	№ строки	Поступило экземпляров за отчетный год	Выбыло экземпляров за отчетный год	Состоит экземпляров на конец отчетного года
1	2	3	4	5
Объем фондов библиотеки – всего (сумма строк 06-09)	01	483	395	11 610
из него:				
учебники	02	483	275	3 490
учебные пособия	03	0	0	0
художественная литература	04	0	120	8 120
справочный материал	05	0	0	0
Из строки 01:				
печатные издания	06	483	395	11 610
аудиовизуальные документы	07	0	0	0
документы на микроформах	08	0	0	0
электронные документы	09	0	0	0

Информационное обслуживание и другие характеристики библиотеки

Наименование показателей	№ строки	Величина показателя
1	2	3
Число посадочных мест для пользователей библиотеки, мест	01	25
в том числе оснащены персональными компьютерами	02	1
из них с доступом к Интернету	03	1
Численность зарегистрированных пользователей библиотеки, человек	04	281
Число посещений, человек	05	8 607
Наличие электронного каталога в библиотеке (укажите соответствующий код: да – 1; нет – 0)	06	1
Количество персональных компьютеров, единиц	07	1
Наличие в библиотеке (укажите соответствующий код: да – 1; нет – 0):		
принтера	08	1
сканера	09	0
ксерокса	10	0
стационарной интерактивной доски	11	0

10. Материально-техническая база.

Обеспечение образовательной деятельности оснащенными зданиями, строениями, сооружениями помещениями и территориями

№	Фактический адрес зданий, строений, сооружений, помещений, территорий	Вид и назначение зданий, строений, сооружений, помещений, территорий, (учебные, учебно-вспомогательные, подсобные, административные и др.) с указанием площади (кв.м.)	Форма владения, пользования (собственность, оперативное управление, аренда, безвозмездное пользование и др.)	Наименование организации – собственника (арендодателя, ссудодателя и др.)	Реквизиты и сроки действия правоустанавливающих документов
1	2	3	4	5	6
		Учебное, нежилое, 2-х этажное, общая площадь- 1408 м ²			

	Российская Федерация, Еврейская автономная область, Смидовичский район, пос. Смидович, ул. Лермонтова, 2	Учебные кабинеты-884м ² Учебно-вспомогательные помещения-374 м ² Административные помещения-36 м ² Подсобные помещения-114 м ²	оперативное управление	Муниципальное образование «Смидовичский муниципальный район» Еврейской автономной области	Свидетельство о государственной регистрации права 79-АА 013169 от 18 августа 2010 года
	Всего (кв.м.)	1408 м²			

Обеспечение образовательной деятельности объектами и помещениями социально-бытового назначения

№ п/п	Объекты и помещения	Фактический адрес объектов и помещений	Форма владения, пользования (собственность, оперативное управление, аренда, безвозмездное пользование и др.)	Наименование организации-собственника (арендодателя, ссудодателя и др.)
1	2	3	4	5
1.	Помещения для работы медицинских работников - медицинский кабинет	Российская Федерация, Еврейская автономная область, Смидовичский район, пос. Смидович, ул. Лермонтова, 2	Оперативное управление	Муниципальное образование «Смидовичский муниципальный район» Еврейской автономной области
2.	Помещения для питания обучающихся, воспитанников и работников	Российская Федерация, Еврейская автономная область,	Оперативное управление	Муниципальное образование «Смидовичский муниципальный район»

	- столовая	Смидовичский район, пос. Смидович, ул. Лермонтова, 2		Еврейской автономной области
3.	Объекты хозяйственно-бытового и санитарно-гигиенического назначения - туалетные комнаты	Российская Федерация, Еврейская автономная область, Смидовичский район, пос. Смидович, ул. Лермонтова, 2	Оперативное управление	Муниципальное образование «Смидовичский муниципальный район» Еврейской автономной области
4.	Помещения для круглосуточного пребывания, для сна и отдыха обучающихся, воспитанников, общежития	–	–	–
5.	Объекты для проведения специальных коррекционных занятий	–	–	–
6.	Объекты физической культуры и спорта - спортивный зал	Российская Федерация, Еврейская автономная область, Смидовичский район, пос. Смидович, ул. Лермонтова, 2	Оперативное управление	Муниципальное образование «Смидовичский муниципальный район» Еврейской автономной области
7.	Иное (указать)			

Обеспечение образовательного процесса оборудованными учебными кабинетами, объектами для проведения практических занятий

№ п/п	Уровень, степень образования, вид образовательной программы	Наименование оборудованных учебных кабинетов, объектов для проведения практических занятий с	Фактический адрес учебных кабинетов и объектов	Форма владения, пользования
-------	---	--	--	-----------------------------

	(основная/дополнительная), направление подготовки, специальность, профессия, наименование предмета, дисциплины (модуля) в соответствии с учебным планом	перечнем основного оборудования		(собственность, оперативное управление, аренда, безвозмездное пользование и др.)
1	2	3	4	5
1.	Начальное общее образование Основная			
	Предметы, дисциплины (модули)	Учебные кабинеты- 4 штуки	Российская Федерация, Еврейская автономная область, Смидовичский район, пос. Смидович, ул. Лермонтова, 2	Оперативное управление
	Русский язык	1. Библиотечный фонд		
	Литературное чтение	2. Печатные пособия (таблицы, репродукции, раздаточный материал)		
	Иностранный язык	3. Экранно-звуковые средства (видеофильмы, слайды)		
	Математика	4. ТСО		
	Окружающий мир	5. Информационно-коммуникационные средства		
	Музыка	6. Ноутбук		
	Изобразительное искусство	7. Учебно-лабораторное оборудование.		
	Технология	8. Модели, муляжи, гербарии, макеты.		
	Физическая культура	9. Натуральные объекты (влажные препараты, микропрепараты, коллекции).		
	Основы религиозных культур и светской этики	10. Спортивное оборудование, инвентарь.		
	Русский язык	Кабинет русского языка 1. Библиотечный фонд 2. Печатные пособия	Российская Федерация, Еврейская	Оперативное управл

		(таблицы, репродукции, раздаточный материал) 3. ТСО 4. Информационно-коммуникационные средства 5. Экранно-звуковые средства (видеофильмы, слайды)	автономная область, Смидовичский район, пос. Смидович, ул. Лермонтова, 2	ение
	Литература	Кабинет литературы 1. ТСО 2. Библиотечный фонд 3. Печатные пособия (таблицы, репродукции, раздаточный материал) 4. Экранно-звуковые средства (видеофильмы, слайды) 5. Музыкальный центр	Российская Федерация, Еврейская автономная область, Смидовичский район, пос. Смидович, ул. Лермонтова, 2	Оперативное управление
	Иностранный язык	Кабинет иностранного языка 1. Информационно-коммуникационные средства 2. Экранно-звуковые средства (видеофильмы, слайды) 3. ТСО 4. Библиотечный фонд 5. Печатные пособия (таблицы, репродукции, раздаточный материал)	Российская Федерация, Еврейская автономная область, Смидовичский район, пос. Смидович, ул. Лермонтова, 2	Оперативное управление
	Математика	Кабинет математики 1. Библиотечный фонд 2. Печатные пособия (таблицы, репродукции, раздаточный материал) 3. ТСО	Российская Федерация, Еврейская автономная область, Смидовичский район, пос. Смидович, ул. Лермонтова, 2	Оперативное управление
	Информатика и ИКТ	Кабинет информатики и ИКТ 1. Компьютеры 2. Копировально-	Российская Федерация, Еврейская автономная	Оперативное управление

		множительная техника 3. Интерактивные комплексы 4. Программное обеспечение 5. Интернет- ресурсы	область, Смидовичский район, пос. Смидович, ул. Лермонтова, 2	
	История	Кабинет истории 1. Библиотечный фонд 2. Печатные пособия (таблицы, репродукции, раздаточный материал) 3. Ноутбук 4. Информационно-коммуникационные средства 5. Экранно-звуковые средства (видеофильмы, слайды) 6. ТСО	Российская Федерация, Еврейская автономная область, Смидовичский район, пос. Смидович, ул. Лермонтова, 2	Оперативное управление
	Обществознание	Кабинет истории 1. Библиотечный фонд 2. Печатные пособия (таблицы, репродукции, раздаточный материал) 3. Ноутбук 4. Информационно-коммуникационные средства 5. Экранно-звуковые средства (видеофильмы, слайды) 6. ТСО	Российская Федерация, Еврейская автономная область, Смидовичский район, пос. Смидович, ул. Лермонтова, 2	Оперативное управление
	География	Кабинет естествознания 1. Наглядные пособия 2. Печатные пособия 3. Мультимедийные средства (видеофильмы, слайды) 4. ТСО 5. Натуральные объекты 6. Модели 7. Раздаточные коллекции 8. Приборы, инструменты,	Российская Федерация, Еврейская автономная область, Смидовичский район, пос. Смидович, ул. Лермонтова, 2	Оперативное управление

		приспособления (компасы, термометры)		
	Природоведение	Кабинет естествознания 1. Библиотечный фонд 2. Печатные пособия (таблицы, карты, раздаточный материал) 3. Экранно-звуковые средства (видеофильмы, слайды) 4. ТСО 5. Учебно-лабораторное оборудование 6. Модели, муляжи, гербарии, макеты 7. Натуральные объекты (влажные препараты, микропрепараты, коллекции)	Российская Федерация, Еврейская автономная область, Смидовичский район, пос. Смидович, ул. Лермонтова, 2	Операт ивное управл ение
	Физика	Кабинет физики 1. Библиотечный фонд 2. Печатные пособия (таблицы, раздаточный материал) 3. Интерактивная доска 4. Экран проекционный 5. Экранно-звуковые средства (видеофильмы, слайды) 6. ТСО 7. Учебно-лабораторное оборудование 8. Приборы демонстрационные	Российская Федерация, Еврейская автономная область, Смидовичский район, пос. Смидович, ул. Лермонтова, 2	Операт ивное управл ение
	Химия	Кабинет естествознания 1. Библиотечный фонд 2. Печатные пособия (таблицы, раздаточный материал) 3. Экранно-звуковые средства (видеофильмы, слайды) 4. Учебно-практическое оборудование (приборы, приспособления,	Российская Федерация, Еврейская автономная область, Смидовичский район, пос. Смидович, ул. Лермонтова, 2	Операт ивное управл ение

		<p>реактивы, материалы)</p> <p>5. Учебно-лабораторное оборудование</p> <p>6. Демонстрационные коллекции</p> <p>7. Модели, макеты</p>		
	Биология	<p>Кабинет естествознания</p> <p>1. Библиотечный фонд</p> <p>2. Печатные пособия (таблицы, раздаточный материал)</p> <p>3. Экранно-звуковые средства (видеофильмы, слайды)</p> <p>4. Учебно-лабораторное оборудование</p> <p>5. Модели, муляжи, макеты</p> <p>6. Натуральные объекты (влажные препараты, микропрепараты, коллекции)</p>	<p>Российская Федерация, Еврейская автономная область, Смидовичский район, пос. Смидович, ул. Лермонтова, 2</p>	<p>Оперативное управление</p>
	Музыка	<p>Кабинет литературы</p> <p>1. ТСО</p> <p>2. Библиотечный фонд</p> <p>3. Печатные пособия (таблицы, репродукции, раздаточный материал)</p> <p>4. Экранно-звуковые средства (видеофильмы, слайды)</p> <p>5. Музыкальный центр</p>	<p>Российская Федерация, Еврейская автономная область, Смидовичский район, пос. Смидович, ул. Лермонтова, 2</p>	<p>Оперативное управление</p>
	Изобразительное искусство	<p>Кабинет литературы</p> <p>1. Библиотечный фонд</p> <p>2. Печатные пособия</p> <p>3. Экранно-звуковые средства (видеофильмы, слайды)</p> <p>4. ТСО</p> <p>5. Музыкальный центр</p>	<p>Российская Федерация, Еврейская автономная область, Смидовичский район, пос. Смидович, ул. Лермонтова, 2</p>	<p>Оперативное управление</p>
	Технология	<p>Кабинет технологии</p> <p>1. Библиотечный фонд</p> <p>2. Печатные пособия (таблицы, схемы)</p>	<p>Российская Федерация, Еврейская автономная</p>	<p>Оперативное управление</p>

		4. Швейные машины, электропечи, посуда, утюги. 5. Инструменты, расходный материал	область, Смидовичский район, пос. Смидович, ул. Лермонтова, 2	
	Основы безопасности жизнедеятельности	Кабинет физики 1. Библиотечный фонд 2. Печатные пособия 3. Информационно-коммуникационные средства 4. Экранно-звуковые средства (видеофильмы, слайды) 5. Демонстрационные объекты 6. Интерактивная доска 7. Проекционный экран	Российская Федерация, Еврейская автономная область, Смидовичский район, пос. Смидович, ул. Лермонтова, 2	Оперативное управление
	Физическая культура	Спортивный зал 1. Спортивное оборудование и инвентарь	Российская Федерация, Еврейская автономная область, Смидовичский район, пос. Смидович, ул. Лермонтова, 2	Оперативное управление
	Основы религиозных культур и светской этики	Кабинет истории 1. Библиотечный фонд 2. Печатные пособия (таблицы, репродукции) 3. Ноутбук 4. Экранно-звуковые средства (видеофильмы, слайды) 5. ТСО	Российская Федерация, Еврейская автономная область, Смидовичский район, пос. Смидович, ул. Лермонтова, 2	Оперативное управление
3.	Среднее (полное) общее, основная			
	Русский язык	Кабинет русского языка 1. Библиотечный фонд 2. Печатные пособия (таблицы, репродукции, раздаточный материал) 3. ТСО	Российская Федерация, Еврейская автономная область, Смидовичский	Оперативное управление

		4. Информационно-коммуникационные средства 5. Экранно-звуковые средства (видеофильмы, слайды)	район, пос. Смидович, ул. Лермонтова, 2	
	Литература	Кабинет литературы 1. Библиотечный фонд 2. Печатные пособия 3. Экранно-звуковые средства (видеофильмы, слайды) 4. ТСО 5. Музыкальный центр	Российская Федерация, Еврейская автономная область, Смидовичский район, пос. Смидович, ул. Лермонтова, 2	Оперативное управление
	Иностранные языки	Кабинет иностранного языка 1. Информационно-коммуникационные средства 2. Экранно-звуковые средства (видеофильмы, слайды) 3. ТСО 4. Библиотечный фонд 5. Печатные пособия (таблицы, репродукции, раздаточный материал)	Российская Федерация, Еврейская автономная область, Смидовичский район, пос. Смидович, ул. Лермонтова, 2	Оперативное управление
	Математика	Кабинет математики 1. Библиотечный фонд 2. Печатные пособия (таблицы, репродукции, раздаточный материал) 3. ТСО	Российская Федерация, Еврейская автономная область, Смидовичский район, пос. Смидович, ул. Лермонтова, 2	Оперативное управление
	Информатика и ИКТ	Кабинет информатики и ИКТ 1. Компьютеры 2. Копировально-множительная техника 3. Интерактивные комплексы 4. Программное	Российская Федерация, Еврейская автономная область, Смидовичский район, пос. Смидович, ул.	Оперативное управление

		обеспечение 5. Интернет- ресурсы	Лермонтова, 2	
	История	Кабинет истории 1. Библиотечный фонд 2. Печатные пособия (таблицы, репродукции, раздаточный материал) 3. Ноутбук 4. Информационно-коммуникационные средства 5. Экранно-звуковые средства (видеофильмы, слайды) 6. ТСО	Российская Федерация, Еврейская автономная область, Смидовичский район, пос. Смидович, ул. Лермонтова, 2	Оперативное управление
	Обществознание	Кабинет истории 1. Библиотечный фонд 2. Печатные пособия (таблицы, репродукции, раздаточный материал) 3. Ноутбук 4. Информационно-коммуникационные средства 5. Экранно-звуковые средства (видеофильмы, слайды) 6. ТСО	Российская Федерация, Еврейская автономная область, Смидовичский район, пос. Смидович, ул. Лермонтова, 2	Оперативное управление
	География	Кабинет естествознания 1. Наглядные пособия 2. Печатные пособия 3. Мультимедийные средства (видеофильмы, слайды) 4. ТСО 5. Натуральные объекты 6. Модели 7. Раздаточные коллекции 8. Приборы, инструменты, приспособления (компасы, термометры)	Российская Федерация, Еврейская автономная область, Смидовичский район, пос. Смидович, ул. Лермонтова, 2	Оперативное управление
	Физика	Кабинет физики 1. Библиотечный фонд	Российская Федерация,	Оперативное

		<p>2. Печатные пособия (таблицы, раздаточный материал)</p> <p>3. Интерактивная доска</p> <p>4. Экран проекционный</p> <p>5. Экранно-звуковые средства (видеофильмы, слайды)</p> <p>6. ТСО</p> <p>7. Учебно-лабораторное оборудование</p> <p>8. Приборы демонстрационные</p>	<p>Еврейская автономная область, Смидовичский район, пос. Смидович, ул. Лермонтова, 2</p>	<p>управление</p>
	Химия	<p>Кабинет естествознания</p> <p>1. Библиотечный фонд</p> <p>2. Печатные пособия (таблицы, раздаточный материал)</p> <p>3. Экранно-звуковые средства (видеофильмы, слайды)</p> <p>4. Учебно-практическое оборудование (приборы, приспособления, реактивы, материалы)</p> <p>5. Учебно-лабораторное оборудование</p> <p>6. Демонстрационные коллекции</p> <p>7. Модели, макеты</p>	<p>Российская Федерация, Еврейская автономная область, Смидовичский район, пос. Смидович, ул. Лермонтова, 2</p>	<p>Оперативное управление</p>
	Биология	<p>Кабинет естествознания</p> <p>1. Библиотечный фонд</p> <p>2. Печатные пособия (таблицы, раздаточный материал)</p> <p>3. Экранно-звуковые средства (видеофильмы, слайды)</p> <p>4. Учебно-лабораторное оборудование</p> <p>5. Модели, муляжи, макеты</p> <p>6. Натуральные объекты (влажные препараты, микропрепараты,</p>	<p>Российская Федерация, Еврейская автономная область, Смидовичский район, пос. Смидович, ул. Лермонтова, 2</p>	<p>Оперативное управление</p>

		коллекции)		
	Мировая художественная культура	Кабинет истории 1. Библиотечный фонд 2. Печатные пособия (таблицы, репродукции) 3. Ноутбук 4. Экранно-звуковые средства (видеофильмы, слайды) 5. ТСО	Российская Федерация, Еврейская автономная область, Смидовичский район, пос. Смидович, ул. Лермонтова,2	Оперативное управление
	Технология	Кабинет технологии 1. Библиотечный фонд 2. Печатные пособия (таблицы, схемы) 4. Швейные машины, электропечи, посуда, утюги. 5. Инструменты, расходный материал	Российская Федерация, Еврейская автономная область, Смидовичский район, пос. Смидович, ул. Лермонтова,2	Оперативное управление
	Основы безопасности жизнедеятельности	Кабинет физики 1. Библиотечный фонд 2. Печатные пособия 3. Информационно-коммуникационные средства 4. Экранно-звуковые средства (видеофильмы, слайды) 5. Демонстрационные объекты 6. Интерактивная доска 7. Проекционный экран	Российская Федерация, Еврейская автономная область, Смидовичский район, пос. Смидович, ул. Лермонтова, 2	Оперативное управление
	Физическая культура	Спортивный зал 1. Спортивное оборудование и инвентарь	Российская Федерация, Еврейская автономная область, Смидовичский район, пос. Смидович, ул. Лермонтова, 2	Оперативное управление
4.	Образовательные программы специальных (коррекционных) образовательных учреждений для обучающихся, воспитанников с ограниченными возможностями здоровья, разработанные на базе			

	основных общеобразовательных программ с учётом особенностей психофизического развития и возможностей обучающихся, воспитанников 1-4 классов			
	Чтение и развитие речи	Учебные кабинеты- 4 штук 1. Информационно-коммуникационные средства 2. Ноутбук 3.Экранно-звуковые средства (видеофильмы, слайды) 4. ТСО 5. Библиотечный фонд 6. Печатные пособия (таблицы, репродукции, раздаточный материал) 7.Учебно-лабораторное оборудование. 8. Модели, муляжи, гербарии, макеты. 9. Натуральные объекты (влажные препараты, микропрепараты, коллекции. 10. Спортивное оборудование, инвентарь.	Российская Федерация, Еврейская автономная область, Смидовичский район, пос. Смидович, ул. Лермонтова, 2	Оперативное управление
	Письмо и развитие речи			
	Математика			
	Изобразительное искусство			
	Музыка и пение			
	Физическая культура			
	Трудовое обучение			
5.	Образовательные программы специальных (коррекционных) образовательных учреждений для обучающихся, воспитанников с ограниченными возможностями здоровья, разработанные на базе основных общеобразовательных программ с учётом особенностей психофизического развития и возможностей обучающихся, воспитанников 5-9 классов			
	Чтение и развитие речи	Кабинет литературы 1. Экранно-звуковые средства (видеофильмы, слайды) 2.Музыкальный центр 3. ТСО 4. Библиотечный фонд 5. Печатные пособия (таблицы, репродукции,	Российская Федерация, Еврейская автономная область, Смидовичский район, пос. Смидович, ул. Лермонтова, 2	Оперативное управление

		раздаточный материал)		
	Письмо и развитие речи	Кабинет русского языка 1. Библиотечный фонд 2. Печатные пособия (таблицы, репродукции, раздаточный материал) 3. ТСО 4. Информационно-коммуникационные средства 5. Экранно-звуковые средства (видеофильмы, слайды)	Российская Федерация, Еврейская автономная область, Смидовичский район, пос. Смидович, ул. Лермонтова, 2	Оперативное управление
	Математика	Кабинет математики 1. Библиотечный фонд 2. Печатные пособия (таблицы, репродукции, раздаточный материал) 3. ТСО	Российская Федерация, Еврейская автономная область, Смидовичский район, пос. Смидович, ул. Лермонтова, 2	Оперативное управление
	Природоведение	Кабинет естествознания 1. Библиотечный фонд 2. Печатные пособия (таблицы, карты, раздаточный материал) 3. Экранно-звуковые средства (видеофильмы, слайды) 4. ТСО 5. Учебно-лабораторное оборудование 6. Модели, муляжи, гербарии, макеты 7. Натуральные объекты (влажные препараты, микропрепараты, коллекции)	Российская Федерация, Еврейская автономная область, Смидовичский район, пос. Смидович, ул. Лермонтова, 2	Оперативное управление
	Биология	Кабинет естествознания 1. Библиотечный фонд 2. Печатные пособия (таблицы, раздаточный материал) 3. Экранно-звуковые	Российская Федерация, Еврейская автономная область, Смидовичский	Оперативное управление

		<p>средства (видеофильмы, слайды)</p> <p>4. Натуральные объекты (влажные препараты, микропрепараты, коллекции)</p> <p>5. Учебно-лабораторное оборудование</p> <p>6. Модели, муляжи, макеты</p>	<p>район, пос. Смидович, ул. Лермонтова, 2</p>	
	География	<p>Кабинет естествознания</p> <p>1. Наглядные пособия</p> <p>2. Печатные пособия</p> <p>3. Мультимедийные средства (видеофильмы, слайды)</p> <p>4. ТСО</p> <p>5. Натуральные объекты</p> <p>6. Модели</p> <p>7. Раздаточные коллекции</p> <p>8. Приборы, инструменты, приспособления (компасы, термометры)</p>	<p>Российская Федерация, Еврейская автономная область, Смидовичский район, пос. Смидович, ул. Лермонтова, 2</p>	Оперативное управление
	История	<p>Кабинет истории</p> <p>1. Библиотечный фонд</p> <p>2. Печатные пособия (таблицы, репродукции, раздаточный материал)</p> <p>3. Ноутбук</p> <p>4. Информационно-коммуникационные средства</p> <p>5. Экранно-звуковые средства (видеофильмы, слайды)</p> <p>6. ТСО</p>	<p>Российская Федерация, Еврейская автономная область, Смидовичский район, пос. Смидович, ул. Лермонтова, 2</p>	Оперативное управление
	Обществознание	<p>Кабинет истории</p> <p>1. Библиотечный фонд</p> <p>2. Печатные пособия (таблицы, репродукции, раздаточный материал)</p> <p>3. Ноутбук</p> <p>4. Информационно-</p>	<p>Российская Федерация, Еврейская автономная область, Смидовичский район, пос.</p>	Оперативное управление

		коммуникационные средства 5. Экранно-звуковые средства (видеофильмы, слайды) 6. ТСО	Смидович, ул. Лермонтова, 2	
	Изобразительное искусство	Кабинет литературы 1. Библиотечный фонд 2. Печатные пособия 3. Экранно-звуковые средства (видеофильмы, слайды) 4. ТСО 5. Музыкальный центр	Российская Федерация, Еврейская автономная область, Смидовичский район, пос. Смидович, ул. Лермонтова, 2	Оперативное управление
	Музыка и пение	Кабинет литературы 1. Музыкальный центр 2. Библиотечный фонд 3. ТСО 4. Наглядные пособия 5. Информационно-коммуникационные средства	Российская Федерация, Еврейская автономная область, Смидовичский район, пос. Смидович, ул. Лермонтова, 2	Оперативное управление
	Физкультура	Спортивный зал 1. Спортивное оборудование и инвентарь	Российская Федерация, Еврейская автономная область, Смидовичский район, пос. Смидович, ул. Лермонтова, 2	Оперативное управление
	Трудовое обучение	Кабинет технологии 1. Библиотечный фонд 2. Печатные пособия (таблицы, схемы) 4. Экранно-звуковые средства (видеофильмы, слайды) 5. Швейные машины, электропечи, посуда, утюги. 6. Инструменты, расходный материал	Российская Федерация, Еврейская автономная область, Смидовичский район, пос. Смидович, ул. Лермонтова, 2	Оперативное управление

Количество персональных компьютеров и информационного оборудования

Наименование показателей	№ строки	Всего	в том числе используемых в учебных целях	
			всего	из них доступных для использования обучающимися в свободное от основных занятий время
1	2	3	4	5
Персональные компьютеры – всего	01	19	19	19
из них:				
ноутбуки и другие портативные персональные компьютеры (кроме планшетных)	02	8	8	8
планшетные компьютеры	03	0	0	0
находящиеся в составе локальных вычислительных сетей	04	9	9	9
имеющие доступ к Интернету	05	9	9	9
имеющие доступ к Инtranet-порталу организации	06	9	9	9
поступившие в отчетном году	07	0	0	0
Электронные терминалы (инфоматы)	08	0		
из них с доступом к ресурсам Интернета	09	0		
Мультимедийные проекторы	10	4		
Интерактивные доски	11	2		
Принтеры	12	3		
Сканеры	13	0		
Многофункциональные устройства (МФУ, выполняющие операции печати, сканирования, копирования)	14	10		

11. ПОКАЗАТЕЛИ ДЕЯТЕЛЬНОСТИ МУНИЦИПАЛЬНОГО БЮДЖЕТНОГО ОБЩЕОБРАЗОВАТЕЛЬНОГО УЧРЕЖДЕНИЯ «СРЕДНЯЯ ОБЩЕОБРАЗОВАТЕЛЬНАЯ ШКОЛА № 1 п. СМИДОВИЧ» в 2018-2019 учебном году, ПОДЛЕЖАЩЕЙ САМООБСЛЕДОВАНИЮ

№ п/п	Показатели	Единица измерения
1.	Образовательная деятельность	
1.1	Общая численность учащихся	278
1.2	Численность учащихся по образовательной программе начального общего образования	108
1.3	Численность учащихся по образовательной программе основного общего образования	137
1.4	Численность учащихся по образовательной программе среднего общего образования	33
1.5	Численность/удельный вес численности учащихся, успевающих на "4" и "5" по результатам промежуточной аттестации, в общей численности учащихся	120/48,2%
1.6	Средний балл государственной итоговой аттестации выпускников 9 класса по русскому языку	4
1.7	Средний балл государственной итоговой аттестации выпускников 9 класса по математике	3,6
1.8	Средний балл единого государственного экзамена выпускников 11 класса по русскому языку	59,5

1.9	Средний балл единого государственного экзамена выпускников 11 класса по математике	3,9
1.10	Численность/удельный вес численности выпускников 9 класса, получивших неудовлетворительные результаты на государственной итоговой аттестации по русскому языку, в общей численности выпускников 9 класса	0/0%
1.11	Численность/удельный вес численности выпускников 9 класса, получивших неудовлетворительные результаты на государственной итоговой аттестации по математике, в общей численности выпускников 9 класса	0/0%
1.12	Численность/удельный вес численности выпускников 11 класса, получивших результаты ниже установленного минимального количества баллов единого государственного экзамена по русскому языку, в общей численности выпускников 11 класса	1/8%
1.13	Численность/удельный вес численности выпускников 11 класса, получивших результаты ниже установленного минимального количества баллов единого государственного экзамена по математике, в общей численности выпускников 11 класса	2/15,4%
1.14	Численность/удельный вес численности выпускников 9 класса, не получивших аттестаты об основном общем образовании, в общей численности выпускников 9 класса	0/0%
1.15	Численность/удельный вес численности выпускников 11 класса, не получивших аттестаты о среднем общем образовании, в общей численности выпускников 11 класса	2/15,4%
1.16	Численность/удельный вес численности выпускников 9 класса, получивших аттестаты об основном общем образовании с отличием, в общей численности выпускников 9 класса	0/0%
1.17	Численность/удельный вес численности выпускников 11 класса, получивших аттестаты о среднем общем образовании с отличием, в общей численности выпускников 11 класса	1/8%
1.18	Численность/удельный вес численности учащихся, принявших участие в различных олимпиадах, смотрах, конкурсах, в общей численности учащихся	230/83%
1.19	Численность/удельный вес численности учащихся - победителей и призеров олимпиад, смотров, конкурсов, в общей численности учащихся, в том числе:	79/29%
1.19.1	Регионального уровня	6/2,3%
1.19.2	Федерального уровня	1/0%
1.19.3	Международного уровня	0/0%
1.20	Численность/удельный вес численности учащихся, получающих образование с углубленным изучением отдельных учебных предметов, в общей численности учащихся	0/0%

1.21	Численность/удельный вес численности учащихся, получающих образование в рамках профильного обучения, в общей численности учащихся	33/11,8%
1.22	Численность/удельный вес численности обучающихся с применением дистанционных образовательных технологий, электронного обучения, в общей численности учащихся	0/0%
1.23	Численность/удельный вес численности учащихся в рамках сетевой формы реализации образовательных программ, в общей численности учащихся	0/0%
1.24	Общая численность педагогических работников, в том числе:	18
1.25	Численность/удельный вес численности педагогических работников, имеющих высшее образование, в общей численности педагогических работников	17/94,4%
1.26	Численность/удельный вес численности педагогических работников, имеющих высшее образование педагогической направленности (профиля), в общей численности педагогических работников	17/94,4%
1.27	Численность/удельный вес численности педагогических работников, имеющих среднее профессиональное образование, в общей численности педагогических работников	1/5,6%
1.28	Численность/удельный вес численности педагогических работников, имеющих среднее профессиональное образование педагогической направленности (профиля), в общей численности педагогических работников	1/5,6%
1.29	Численность/удельный вес численности педагогических работников, которым по результатам аттестации присвоена квалификационная категория, в общей численности педагогических работников, в том числе:	12/66,7%
1.29.1	Высшая	2/11,1 %
1.29.2	Первая	10/55,6 %
1.30	Численность/удельный вес численности педагогических работников в общей численности педагогических работников, педагогический стаж работы которых составляет:	
1.30.1	До 5 лет	0/0%
1.30.2	Свыше 30 лет	6/33,3%
1.31	Численность/удельный вес численности педагогических работников в общей численности педагогических работников в возрасте до 30 лет	1/5,5%
1.32	Численность/удельный вес численности педагогических работников в общей численности педагогических работников в возрасте от 55 лет	4/22,2%
1.33	Численность/удельный вес численности педагогических и	18/100%

	административно-хозяйственных работников, прошедших за последние 5 лет повышение квалификации/профессиональную переподготовку по профилю педагогической деятельности или иной осуществляемой в образовательной организации деятельности, в общей численности педагогических и административно-хозяйственных работников	
1.34	Численность/удельный вес численности педагогических и административно-хозяйственных работников, прошедших повышение квалификации по применению в образовательном процессе федеральных государственных образовательных стандартов, в общей численности педагогических и административно-хозяйственных работников	18/100%
2.	Инфраструктура	
2.1	Количество компьютеров в расчете на одного учащегося	0,1 единиц
2.2	Количество экземпляров учебной и учебно-методической литературы из общего количества единиц хранения библиотечного фонда, состоящих на учете, в расчете на одного учащегося	43,0
2.3	Наличие в образовательной организации системы электронного документооборота	да
2.4	Наличие читального зала библиотеки, в том числе:	да
2.4.1	С обеспечением возможности работы на стационарных компьютерах или использования переносных компьютеров	да
2.4.2	С медиатекой	да
2.4.3	Оснащенного средствами сканирования и распознавания текстов	да
2.4.4	С выходом в Интернет с компьютеров, расположенных в помещении библиотеки	да
2.4.5	С контролируемой распечаткой бумажных материалов	да
2.5	Численность/удельный вес численности учащихся, которым обеспечена возможность пользоваться широкополосным Интернетом (не менее 2 Мб/с), в общей численности учащихся	278/100%
2.6	Общая площадь помещений, в которых осуществляется образовательная деятельность, в расчете на одного учащегося	3,2 кв. м

12. Выводы

1. МБОУ «Средняя общеобразовательная школа №1 п.Смидович» функционирует стабильно в режиме развития.
2. Деятельность школы строится в соответствии государственной нормативной – правовой базой, регламентирующей деятельность общеобразовательных учреждений РФ.

3. Педагогический коллектив на основе анализа и структурирования возникающих проблем умеет выстроить перспективы развития в соответствии с уровнем требований современного этапа развития образования и общества в целом.
4. Школа работает над проблемой предоставления доступного, качественного образования, воспитания и развития в безопасных, комфортных условиях, адаптированных к возможностям и способностям каждого ребенка.
5. Качество образовательных воздействий осуществляется за счет эффективного использования современных образовательных технологий, в том числе информационно-коммуникационных.
6. В управлении школой сочетаются принципы единоначалия с демократичностью школьного уклада. Родители являются активными участниками образовательного процесса.
7. Школа работает над созданием и совершенствованием условий для самореализации ребенка в урочной и внеурочной деятельности, что подтверждается качеством и уровнем участия в олимпиадах, фестивалях, конкурсах.

Директор школы

Иванченко Л. И.